



서울의 자부심 서울시립대학교

(02504) 서울특별시 동대문구 서울시립대로 163(전농동) 입학처 상담전화 02-6490-6180~1
홈페이지 <http://admission.uos.ac.kr> 발행일 2018년 11월 28일 발행 서울시립대학교 입학처

계열	단과대학	모집단위	2019학년도 정시		2018학년도 정시								2017학년도 정시								
			군	모집 인원	모집 인원	경쟁률	추가 합격률	최종합격자 100% 백분위 평균					모집 인원	경쟁률	추가 합격률	최종합격자 80% 백분위 평균					
								국어	수학	영어	탐구1	탐구2				국어	수학	영어	탐구1	탐구2	
인문	정경대학	행정학과	가	25	37	4.11	70%	96.97	92.81	1.16	92.59	83.05	37	3.54	111%	95.67	94.53	94.23	95.20	87.33	
		국제관계학과		10	16	4.56	38%	95.44	94.50	1.25	91.38	77.25	18	3.61	117%	94.50	93.21	93.57	93.21	85.21	
		경제학부		38	41	3.59	44%	95.17	94.10	1.27	90.59	81.63	42	3.55	81%	96.24	93.32	94.15	94.85	84.68	
		사회복지학과		10	11	5.00	109%	94.55	91.45	1.00	91.00	76.91	16	5.44	150%	93.92	93.62	94.23	90.23	81.23	
		세무학과		17	20	4.15	50%	97.32	95.50	1.00	93.18	85.73	25	2.88	112%	96.70	95.10	95.20	95.55	88.50	
	경영대학	경영학부		52	65	4.26	38%	96.14	93.83	1.14	91.86	81.58	86	3.28	70%	94.90	94.79	94.01	91.90	80.54	
		인문대학		영어영문학과	17	30	4.20	27%	95.00	93.23	1.10	89.20	79.13	24	4.17	113%	94.26	92.79	95.16	90.05	78.53
	국어국문학과			13	14	4.86	43%	96.08	92.77	1.46	90.08	77.69	11	4.55	118%	94.78	94.11	93.44	88.22	79.67	
	국사학과			11	13	4.46	31%	96.77	92.08	1.46	88.00	78.38	9	4.44	78%	94.14	94.14	94.43	93.29	85.43	
	철학과			8	10	5.40	30%	94.80	93.10	1.30	92.30	80.30	10	7.80	70%	96.38	94.25	93.13	95.00	87.50	
	중국어문화학과			7	13	5.46	31%	95.69	93.00	1.31	90.46	77.85	12	5.00	92%	96.40	92.80	93.00	85.00	72.50	
	도시과학대학	도시사회학과		나	12	12	5.08	50%	97.18	92.18	1.45	94.45	84.73	14	3.64	121%	95.45	91.36	95.55	89.82	83.18
		도시행정학과			10	11	5.45	64%	98.27	90.45	1.00	92.45	86.55	12	3.50	67%	93.60	93.10	91.40	91.80	85.80
		자유융합대학			자유융합학부	22	23	9.87	43%	97.91	94.74	1.00	83.74	69.70	24	5.33	58%	96.11	94.79	96.32	91.37
공과대학	전자전기컴퓨터공학부	58	72		4.64	65%	92.89	86.68	1.14	93.94	94.83	75	4.33	39%	91.98	89.12	92.19	91.59	93.46		
	화학공학과	16	19		4.21	58%	94.67	86.61	1.33	94.50	94.50	27	4.07	74%	93.80	90.05	90.55	93.00	93.95		
	기계정보공학과	15	26		4.50	42%	94.04	85.32	1.20	93.40	94.64	18	4.67	117%	93.00	88.71	92.36	91.79	92.71		
	신소재공학과	15	19		5.05	26%	91.78	85.44	1.22	93.61	95.94	22	4.00	32%	92.61	90.17	92.28	91.11	92.72		
	토목공학과	11	14		5.29	14%	91.93	83.21	1.50	95.64	94.00	15	4.80	13%	92.33	85.00	89.67	91.33	93.50		
	자연	컴퓨터과학부	17		20	4.70	35%	94.89	85.94	1.11	94.06	94.17	19	6.53	21%	92.00	91.20	90.20	91.87	93.87	
		자연과학대학	수학과		10	14	5.36	21%	93.64	89.71	1.50	95.79	87.93	20	4.10	20%	91.69	89.44	91.19	92.75	92.25
			통계학과		11	11	5.27	36%	96.00	84.60	1.20	94.30	96.10	17	4.41	41%	93.23	90.54	91.31	91.69	94.08
			물리학과		7	7	7.00	29%	93.00	80.13	1.38</										

서울시립대 2019학년도 정시모집으로 613명 선발해

서울시립대 정시 Q&A



도시행정학과 가군에서 나군으로 모집군 변경

인문계열 I, II 수능 반영 비율 달라

영어영역 등급별 점수 폭 좁아져

산업디자인학과 시각디자인전공은 수시 결원 없을 시 정시모집 없어

613명 선발, 수시모집 이월 인원 발생할 수 있어

서울시립대는 2019학년도 정시모집에서 613명을 모집한다. 이는 전년도 대비 59명이 줄어든 인원이다. 가군 일반전형에서 전년도보다 69명 줄어든 581명을 선발하고, 나군 일반전형은 지난해에 비해 10명 늘린 32명을 선발한다.

가군의 모집인원이 줄어든 것은 음악학과와 산업디자인학과 일부의 선발 시기가 수시모집으로 바뀌었기 때문이다. 특히 산업디자인학과 시각디자인전공은 전원 수시로 선발해 정시모집에서 학생을 선발하지 않으므로 유의해야 한다. 반면 가군에서 선발해온 도시행정학과 모집인원 10명은 올해 나군에서 모집한다.

이 외 자유전공학부, 도시행정학과 두 개 학과를 제외한 나머지 학과는 모두 가군에서 선발한다. 단, 수시모집 결과 이월 인원이 발생할 경우 정시

모집 인원이 늘어날 수 있다. 2018학년도의 경우 93명의 인원이 정시로 이월되었다.

인문·자연계열 일반전형은 수능 성적 100% 반영

서울시립대 정시모집은 크게 일반전형(인문·자연계열, 예체능계열)과 북한이탈주민 특별전형(정원 외)으로 나뉜다. 인문·자연계열 일반전형은 수능 성적을 100% 반영해 선발하며, 예체능계열 일반전형은 모집단위별로 수능 성적과 학교생활기록부, 실기를 반영해서 합격자를 선발한다. 정원 외 전형인 북한이탈주민 특별전형의 경우 서류심사 50%와 구술심사 50%를 반영해 선발하며, 반드시 대학수학능력시험에 응시해야 지원할 수 있다.

또한 전년도 대비 인문계열의 수능 반영 비율에 변화가 있다. 우선 인문계열 II (경제학부, 세무학과, 경영학부)와 인문계열 I (인문계열 II를 제외한 인문계열 전 학부·과)로 계열을 나눠 반영 비율을 달리한다. 인문계열 I 은 국어 30%, 수학(가/나) 30%, 영어 25%, 탐구(사/과) 15%를 반영한다. 인문계열 II 는 국어 30%, 수학(가/나) 35%, 영어 25%, 탐구(사/과) 10%를 반영해 수학영역의 반영 비율을 높이고 탐구영역의 반영 비율은 다소 낮췄다. 자연계열의 경우 국어 20%, 수학(가) 30%, 영어 20%, 과탐 30%를 반영해 작문과 같다.

예체능계열은 학과에 따라 반영 비율·과목 달라

예체능계열 일반전형의 경우 모집단위별 전형 요소

에 따라 반영 비율이 각각 다르므로 모집요강을 꼼꼼히 살펴보는 것이 좋다. 산업디자인학과와 의예수능 성적으로 모집인원의 10배수를 선발한 뒤 2단계에서 수능 60%, 학생부 20%, 실기 20%를 반영한다. 환경조각학과는 1단계에서 수능으로 모집인원의 4배수를 선발한 뒤 2단계에서 수능 30%, 학생부 20%, 실기 50%를 반영해 합격자를 가린다. 스포츠과학과의 경우 1단계에서 수능으로 4배수를 선발하고 2단계에서 수능 50%, 학생부 20%, 실기 30%를 반영해 합격자를 선발한다. 음악학과는 단계별 선발 없이 수능 20%, 학생부 20%, 실기 60%를 합산하여 반영한다.

수능 과목별 반영 비율을 보면 산업디자인학과는 모든 과목을 반영하는 반면 환경조각학과와 음악학과는 수학과 탐구영역을 반영하지 않는다. 스포츠과학과는 탐구영역을 제외한 국어, 수학, 영어 영역만 반영한다.

영어, 한국사 등 절대평가 과목은 등급별 감점

지난해 수능부터 영어영역이 절대평가로 전환되어 원점수 90점 이상이면 모두 1등급을 받을 수 있게 됐다. 서울시립대는 올해 영어영역 등급별 반영 방법에 변화를 주었다. 인문계열의 경우 2등급부터 4점씩, 자연계열은 2등급부터 2점씩을 감점하는데 작문에 비해 등급별 점수 폭을 대폭 줄였다. 한국사는 1~4등급까지는 감점을 적용하지 않으나 5등급부터 2점씩 감점한다.

Q 가군, 나군 간 복수지원이 가능한가요?

가능합니다. 단, 1개 군 내에서는 1개의 전형유형과 1개의 모집단위에만 지원할 수 있습니다. 쉽게 말해 가군, 나군 각 1개의 모집단위에만 지원이 가능합니다. 가군에서 각기 다른 학과에 동시에 지원하는 것과 같이 동일 모집군 내에서의 중복지원은 불가합니다.

Q 인문계열과 자연계열 간 교차지원할 수 있나요?

자연계열 학생이 인문계열에 지원할 경우 수학(가)와 과학탐구 과목을 반영 영역으로 인정하므로 교차지원이 가능합니다. 인문계열 학생이 자연계열에 교차지원하려면 수학(가)와 과학탐구 과목의 점수가 반드시 있어야만 합니다.

Q 상대평가 과목의 점수는 어떻게 활용하나요?

국어와 수학 과목은 표준점수를 활용합니다. 영역별 표준점수 취득점을 영역별 표준점수 최고 점으로 나눠 과목별 반영 점수와 곱하면 됩니다. 탐구영역은 백분위를 활용해 우리 대학 자체 변환점수를 적용합니다. 우리 대학 자체 변환점수표는 수능 성적 발표 이후 공지합니다. 단, 예체능계열의 경우 탐구영역은 과목별 백분위 점수에서 0.6을 곱한 뒤 두 과목을 합산해 반영합니다.

Q 예체능계열에 지원했어요. 학교생활기록부는 어떻게 반영하나요?

학교생활기록부는 교과영역 90%와 비교과영역 10% 비율로 반영합니다. 교과영역은 전 학년 국어, 영어 교과와 전 과목을 반영하며, 학년별 반영 비율은 없습니다. 비교과영역은 출결 사항만 반영합니다.

Q 동점자 처리 기준이 궁금해요.

인문계열, 자연계열의 경우 수능 수학영역의 표준점수 우수자가 1순위입니다. 2순위는 수능 국어영역 표준점수 우수자, 3순위는 수능 탐구영역 두 과목 평균의 백분위 점수 우수자로 합격자를 선발합니다.

Q 교직과정을 이수할 수 있는 학과가 있나요?

행정학과, 경영학부, 화학공학과, 신소재공학과, 산업디자인학과 등 총 12개 학부·과에 교직과정이 설치되어 있습니다. 2학년 1학기 수강신청 기간에 교직과정 이수 신청을 하면 해당 학부·과정원의 10% 범위 내에서 교육부가 승인하는 인원에 따라 교직과정 이수자를 선발합니다.

교직과정 설치 학부·과	표시과목
행정학과	일반사회
경영학부	상업정보
화학공학과	화공·섬유
신소재공학과	요업
토목공학과	건설
영어영문학과	영어
철학과	철학
환경원예학과	식물자원·조경
건축학부 (건축공학, 건축학)	건설
조경학과	식물자원·조경
환경공학부	자원·환경
산업디자인학과	디자인·공예

Q 공부해보니 선택한 전공이 적성에 맞지 않으면 다른 학과로 전과할 수 있나요?

2학년 또는 3학년으로 올라갈 때 소속 모집단위에서 다른 모집단위로 전과를 신청할 수 있습니다. 모집단위별 입학 정원 20% 범위 내에서 가능하고, 재학 중 한 번만 신청할 수 있습니다. 전과하고자 하는 학생은 해당 학년 전까지 전공 필수 및 교양필수과정을 수료해야 하고, 학점 평균은 2.5 이상이어야 합니다. 편입학생, 군위탁생, 예술체육대학 소속 재학생 및 휴학생은 전과할 수 없으니 유의하세요.

대학수학능력시험 반영 영역 및 반영 비율(점수)

계열	국어	수학		영어	한국사	탐구영역(2과목)		합계(%) (반영총점)
		가형	나형			사회/과학	과학	
인문계열 I	30% (300점)	30% (300점)		25% (250점)	등급별 점수부여	15% (150점)	-	100% (1,000점)
인문계열 II	30% (300점)	35% (350점)		25% (250점)		10% (100점)	-	100% (1,000점)
자연계열	20% (200점)	30% (300점)	-	20% (200점)		-	30% (300점)	100% (1,000점)

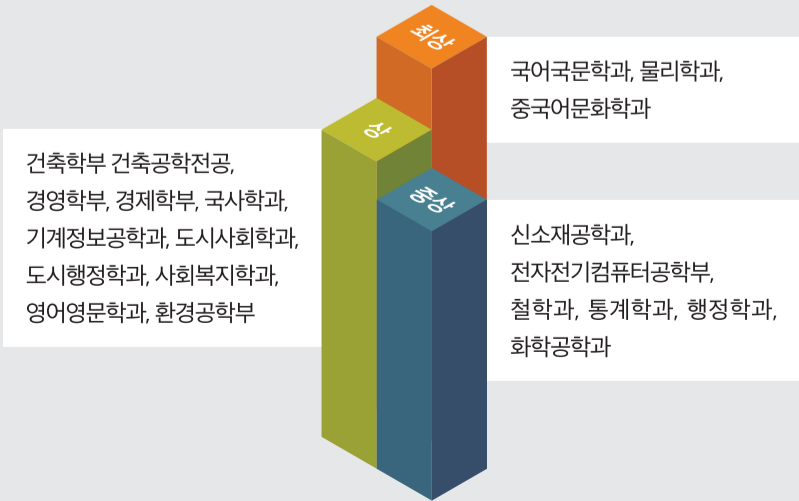
※ 인문계열 I (인문계열 II를 제외한 인문계열 전 학부·과), 인문계열 II (경제학부, 세무학과, 경영학부)

※ 인문계열 탐구영역 반영: 제2외국어 또는 한문영역을 1개 과목으로 인정

※ 영어: 2등급부터 인문계열 4점, 자연계열 2점씩 감점

※ 한국사: 5등급부터 2점씩 감점

2016~2018 중앙일보 대학평가_학과평가



2018

행정고시 합격자 수 기술직 전국 7위, 행정직 전국 9위, 공인회계사(CPA) 합격자 수 9위

서울시립대는 각종 시험에서 매년 우수한 성과를 내고 있다. 2018년 행정고시 기술직 합격자 수 전국 7위, 행정고시 행정직 합격자 수 전국 9위, 공인회계사(CPA) 합격자 수 전국 9위를 차지했다. 2016년 감정평가사 시험에서는 전국 대학 중 가장 많은 합격자를 배출하기도 했다.

학생처 고시반에서는 각종 자격시험과 국가고시를 준비하는 학생을 대상으로 분기별 학습지원비, 기숙사, 개인별 학습공간, 세미나룸, 전용 도서관 등 지원을 하고 있다.

숫자로 보는 서울시립대

한 학기 등록금, 최고의 장학제도

서울시립대는 국공립대학 최초로 반값등록금을 실현했다. 인문사회계열 학과 한 학기당 등록금은 102만원이다. 또한 2017년 기준 장학금 수혜율은 76.4%, 총 재학생 9,109명 중 1인당 장학금 지급액 156만원, 재학생 1인당 등록금은 239만원이다. 2017년 장학금을 받은 학생들은 15,762명(중복자 포함)이며 총 138억원이 장학금으로 지급됐다.

 **102만원**



연간 해외 유학 학생 수

학생교환 프로그램을 통해 71개국 551개교의 해외 대학과 교류하고 있다. 또한 서울시립대 재학생이라면 누구나 일대일 협정을 맺은 54개국 294개교에 교환학생을 다녀올 수 있다. 교환학생, 인턴십, 어학연수 등 연간 500명의 학생이 해외로 떠난다.



선배에게 듣는 캠퍼스 라이프

Interview 1

“서울시가 지원하는 든든한 대학이에요”

Q __ 대학에 와서 가장 좋았던 점이 궁금해요.

A __ 시간표를 내 마음대로 짤 수 있어서 좋았어요. 고등학생 때는 시간표가 주어지기 때문에 싫어하는 과목도 꾸역꾸역 해야만 했죠. 입학 후에 원하는 시간표대로 수업을 들으니 기분이 너무 좋았어요.(웃음)

Q __ 전공 공부를 한 지도 어느덧 1년이네요. 좋았던 점과 어려웠던 점이 궁금해요.

A __ 국제관계학과에 입학하기 전에는 국제무역이나 각 나라의 문화를 깊게 배울 수 있을 거라는 막연한 기대가 있었어요. 그런데 아직 1학년이라 정치외교학의 기초 과목들을 배우고 있어요. 저희 학과는 팀 프로젝트가 많아요. 거의 모든 전공 수업이 팀플로 진행된다고 해도 좋을 정도로요. 그것도 1회성이 아니라 한 학기 내내 이루어지는 프로젝트 팀이죠. 발표를 위해 논문을 정말 많이 읽었어요. 또 워낙 친척적인 친구들이 많은 학과이기 때문에 발표 준비도 쉽지 않았어요. 그래도 열심히 준비해서 발표했을 때 교수님이 칭찬해주시면 힘든 만큼 뿌듯함도 컸어요.

Q __ 학교 내에 좋아하는 장소가 있나요?

A __ 날씨 좋은 날 야외에서 도시락을 먹을 수 있는 곳이 있어요. 학관 앞에 농구 코트가 있는데, 그곳에 테라스가 있어요. 많은 학우가 자장면을 시켜 먹는 곳이기도 해요.(웃음) 공강이거나 혼자 조용히 있고 싶을 때 법학관 알티라운지와 미래관 학생라운지를 추천해요. 아! 100주년 기념관 도서관 사진을 친구들 페이스북에서 많이 봤어요. 한번 가봐야겠어요.

Q __ 서울시립대를 나타내는 키워드 3가지

- ① **효녀대·효자대** 서울시립대 인문대학 등록금은 102만원이에요. 효녀대·효자대라고 부를 만하죠?
- ② **시장님** 박원순 서울시장님은 우리 학교의 햇살림이자 이사장님이예요. 서울시립대 학생이라면 시장님과 함께 찍은 사진은 거의 갖고 있을 거예요.(웃음)
- ③ **든든함** 서울시가 재단이기 때문에 학교가 없어진다거나 학과 통폐합이 될 염려가 전혀 없어요. 이 점이 무척 든든해요.



2018.5.1 개교 100주년

서울시립대는 2018년 5월 개교 100주년을 맞았다. 1918년 경성공립농업학교를 시작으로 100년에 이르는 시간을 거치며 서울을 대표하는 대학으로 자리매김했다. 서울이 만들고 서울이 키우는 대학 서울시립대는 대한민국의 수도 서울과 함께 또 다른 100년을 준비하고 있다.

100주년

높은 교육비 환원율

각종 평가에 자주 활용되는 주요 지표인 교육비 환원율에서도 서울시립대는 전국 국공립대학 중에서 최상위 수준을 차지했다. 서울시립대는 반값등록금으로 인해 대학 교육의 질이 저하될 것이라는 우려에 대해 높은 교육비 환원율로 학생들에 대한 지원이 탄탄하다는 것을 보여주었다.

444.8%

99.1%

2017 신입생 충원율

서울시립대는 100%에 가까운 신입생 충원율을 보여줬다. 2017년 기준 99.1%의 신입생을 충원한 것이다. 국내 유일의 4년제 공립대학이라는 명성에 걸맞게 서울시민뿐 아니라 타 지역의 학생들에게도 선호도가 높다는 의미이다. 새로운 100년을 맞이하는 서울시립대는 서울을 넘어 대한민국을 대표하는 대학으로 발돋움하고 있다.

 **3위**

2018 중앙일보 대학평가
과학기술교수당 산학협력
수익 3위

5위 

2018 중앙일보 대학평가
유지취업률 5위

143개



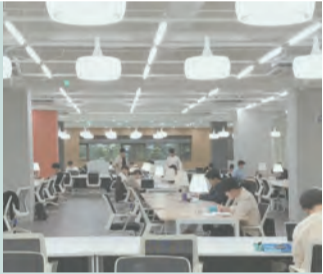
비교과 프로그램 개설 수

서울시립대는 2010년 ‘국공립대 최초 학부교육선진화 선도대학(ACE)’ 일명 잘 가르치는 대학 선정 후 전공-교양-비교과 교육과정 연계된 통섭교육을 실시, 2016년 최우수사례로 뽑혔다. 전공, 비전공 분야를 막론하고 학생들을 위한 다양한 프로그램이 개설되어 있는데 특히 비교과의 경우 전국 최대 규모인 143개의 프로그램이 운영 중이다. ‘비교과교육통합시스템’을 구축하여 학생들의 경력을 꼼꼼히 관리하고 있다.



도서자료 구입비 비율

서울시립대 도서관은 전년도에 이어 2018 대학총결산 대비 도서자료 구입비 비율에서 2년 연속 1위를 차지했다. 또한 1인당 도서자료 구입비 부문에서는 4년간 2위를 차지할 만큼 학생들의 필요에 맞는 양질의 도서를 구비하고 있다.



1위

Interview 2

“예쁜 캠퍼스와 다양한 전공선택 과목이 장점이지요”

Q __ 서울시립대를 지원한 특별한 이유가 있나요?

A __ 수험생 때 공학계열에 진학하기를 희망했어요. 화학공학과에 관심이 생겨서 여러 학교를 알아보던 중에 서울시립대의 반값등록금에 대해 들었어요. 또 4년 장학금을 받을 수 있다는 걸 알게 됐죠. 적은 학과 인원, 자취생활 등 여러모로 평소에 원했던 대학생활의 모습과 잘 맞는 것 같았어요.

Q __ 나만의 지원 전략이 있었나요?

A __ 무조건 성적에 맞춰서 학교를 지원하기보다는 사전 조사를 했어요. 장학금을 받을 수 있는지, 확실하게 붙을 수 있는지 등 다양한 학교를 알아보는 게 중요해요.

Q __ 서울시립대 화학공학과 장점이 궁금해요.

A __ 화학공학과는 3, 4학년 때 배우는 분야가 많아요. 그래서 진로 선택의 폭이 넓죠. 화학공학을 공부했어도 반도체나 석유, 화장품 분야로 진출할 수 있어요. 저희 학과에서는 공정의 기초가 되는 공부를 하기 때문에 전공 선택 과목을 통해서 시야를 넓힐 수 있어요. 또 선후배 사이에 좋지 않은 문화가 없어요. 한 학년이 50명 정도 되기 때문에 동기들끼리도 사이가 좋아요. 그리고 사회 각 분야에 진출해 있는 동문이 무척 많기 때문에 1년에도 여러 번 다양한 분야의 선배들을 만나 취업 관련 궁금증을 해결할 수 있어요.

Q __ 서울시립대를 나타내는 키워드 3가지

- ① **등록금** 공대 등록금은 130만원이에요. 여기에 국가장학금을 받거나 교내장학금을 받는다면 등록금 0원으로 학교에 다닐 수 있어요.
- ② **고양이** 교정에 고양이들이 많아서 사료를 챙겨주는 캣맘 학생들이 있어요. 저도 사람을 잘 따르는 귀여운 고양이를 만나면 한참 바라보고는 해요.
- ③ **드라마 촬영장** 무수히 많은 영화와 드라마에서 저희 학교를 볼 수 있어요. 요즘에도 종종 촬영하는 장면이 눈에 띄어요. 그만큼 캠퍼스가 예쁘다는 증거겠죠?

서정수
(국제관계학과
1학년)



전해진
(화학공학과
1학년)



시대인의 캠퍼스그림

예비 후배들, 안녕! 나는 서울시립대학교 홍보대사 사회복지학과 2학년 김선영이라고 해. 대학에 진학하면 어떤 곳에서 어떻게 생활하게 되는지 궁금한 게 정말 많을 거야. 내가 인스타 감성으로 서울시립대생의 캠퍼스 라이프를 생생하게 안내할게. 멋진 인증샷을 건지고 싶다면, 나만 따라와!



귀여운 시냥이들 @생활관

우리 학교 기숙사는 생활관, 국제학사 2개동이 있어. 뿐만 아니라 현재 새롭게 신축되고 있는 기숙사 건물도 있어. 기숙사를 나서다보면 많은 시냥이(시립대 고양이)를 일컫는 말을 볼 수 있어. 호의적이고 애교 많은 고양이도 있지만 도도한 고양이도 많은데, 양자의 마음은 얻기 쉽지 않은 법.

#생활관 #국제학사 #시냥이 #각냥이



사시사철 예쁜 우리 학교 포토존 @하늘못

우리 학교 학생들에게 '배봉당'이라 불리는 하늘못. 학교를 품고 있는 배봉산의 정기를 듬뿍 받은 못이야. 봄에는 예쁜 꽃이, 여름에는 푸른 버드나무가, 가을에는 노랑과 붉은 단풍이, 겨울에는 새하얀 눈꽃이 피어. 같은 자리에서 사계절 컷 찍기에 최고야. 덕분에 하늘못 앞 인문학관 학우들은 조금 괴로울 수 있다는 게 함정.

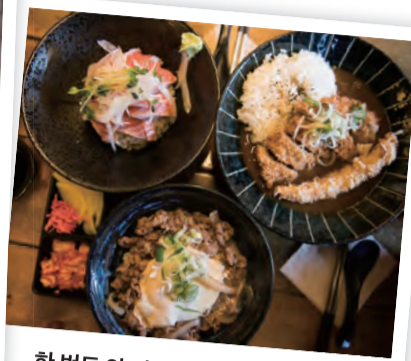
#배봉당 #하늘못 #찍는곳마다 #인생샷 #인문학관 지못미



열정이 가득한 곳 @학생회관

학생회관에는 대학 학식 랭킹 2위를 자랑하는 카페테리아, 세미나룸, 서점 등 재학생을 위한 시설이 다 갖춰져 있지. 스트리트 댄스 동아리 RAH, 클래식 기타 동아리 미지림, 풍물 굿패 일씨구 동아리실까지 굉장히 다양해. 나는야 위풍당당 태권도 동아리 '회오리' 정예멤버. 내친김에 발차기의 정석을!

#내마음은 #이미 #태권도국가대표



한 번도 안 가본 사람은 있어도 한 번 간 사람은 없는 밥집 @반지하 돈부리

우리 학교 근처에는 가성비 좋은 식당이 많아. 특히 도서관이랑 가까운 후문쪽에 많지. 여기는 후문 바로 앞에 있는 반지하 돈부리야. 규동, 카츠카레, 사케동 이렇게 골고루 시켰는데, 역시 이 집은 어떤 메뉴를 골라도 실패하는 법이 없어.

#서울시립대 #맛집 #일식 #JMT



서울시립대 대표 강의동 @미래관

미래관은 우리 학교에서 가장 높은 건물이야. 그만큼 강의실도 많고 카페, 경영도서관, 라운지 등 다양한 곳을 한 건물 안에서 다 볼 수 있다는 말썽! 특히 건물 뒤편 창으로 볼 수 있는 푸르고 넓은 운동장은 보고만 있어도 힐링이 돼.

#미래관 #높음 #경영도서관



가을이면 바닥이 노랗게 물드는 곳 @전농관 앞 광장

우리 학교는 가을이 제일 예쁜 것 같아. 곳곳에 붉은 벽돌 건물이 있어서 그런지 은행잎, 단풍이랑 잘 어울린달까. 이럴 때 역시 사진이 빠질 수 없지. 은행잎 휘날리며 감성샷에 도전해봐~.

#서울시립대의 가을



커피향과 함께 열공 @중앙도서관 라운지

스터디카페냐고? 노놉! 우리 학교 중앙도서관 1층에 있는 라운지야. 최근의 리모델링으로 더 편리하고 쾌적해져서 학생들에게 인기가 많은 곳이야. 가끔 너무 조용한 열람실이 숨 막힌다면 라운지에서 커피 한 잔하며 공부하는 것 추천!

#시험기간 #커피 #공스타그램



TV에서 본 바로 그곳 @계룡선녀전 카페

얼마 전 tvN에서 시작한 '계룡선녀전'에서 주인공 문채원이 일하는 카페로 나온 곳이 바로 여기. '최고의 이혼', '아는 와이프' 등 주말만 되면 캠퍼스 곳곳에서 드라마, 광고 등을 촬영하는 걸 심심찮게 볼 수 있어. 그만큼 자타가 공인하는 멋진 캠퍼스라는 게! 이 정도면 자부심 가져도 될 만하지?

#캠퍼스부심 #뽕뽕



BRAND NEW @100주년 기념관

이번 학기에 복학한 학생들은 깜짝 놀랐을 거야. 난 누구, 여긴 어디? 학교에 들어서자마자 못 보던 새 건물이 눈앞에! 크고 넓은 100주년 기념관은 올여름에 개관했고 총 3개 동으로 이루어져 있어. 100주년 기념관 안에는 국제 규모의 체육관, 세련된 컨벤션홀, 우리 학교의 발자취를 볼 수 있는 역사관, 독서뿐만 아니라 DVD 시청도 할 수 있는 새로운 개념의 도서관 등이 있어. 각각의동이 연결되어 이동하기도 쉬워.

#100주년기념관 #신개념도서관 #실내체육관 #그냥지나칠수없지



시대인이 되고 가장 먼저 가는 곳 @대강당

매년 대강당에서 우리 학교 입학식이 열려. 이번 입학식에도 좋은 축사와 함께 이렇게 인증샷까지 같이 찍어주시는 박원순 서울 시장님!

#시대인 #서울시립대 #입학식 #신입생 #새내기



그래 잠시 쉬어가자 @자연과학관 옥상정원

탁 트인 하늘과 아늑한 정원이 있어 스트레스 풀기엔 그만인 곳. 여기는 자연과학관 옥상정원이야. 우리 학교에는 각 건물마다 이런 옥상정원이 있지. 캠퍼스의 낭만은 옥상에도 있더라는.

#힐링이 필요해 #옥상정원 #낭만



실내에서도 테니스를? @웰니스센터

서울시립대 웰니스센터에는 국제 규모의 실내테니스장이 있어. 그래서 테니스를 좋아하는 사람들이라면 누구나 이용하고 싶어 하는 곳이지. 테니스장 외에도 스쿼시장, 피트니스센터까지 갖춰져 있는 웰니스센터. 운동하고 싶은 욕구가 뽕뽕!

#오늘부터 #운동중아 #웰니스센터

